

Муниципальное дошкольное образовательное учреждение «Заволжский датский сад «Колосок»
(МДОУ «Заволжский датский сад «Колосок»)

СОГЛАСОВАНО
Педагогическим советом

МДОУ «Заволжский датский сад
«Колосок»

(протокол от 14 апреля 2021 г. № 4)

УТВЕРЖДЕНО

заведующий МДОУ «Заволжский датский сад
«Колосок»

Л.В. Барсукова

приказ № 60 -од от 15.04.2021 г



Отчет о результатах самообследования.

Муниципальное дошкольное образовательное учреждение «Заволжский датский сад «Колосок»

Общие сведения об образовательной организации

Наименование ? образовательной организации	Муниципальное дошкольное образовательное учреждение «Заволжский датский сад «Колосок» (МДОУ «Заволжский датский сад «Колосок»)
Руководитель	Барсукова Лариса Викторовна
Адрес организации	170508 Тверская область, Калининский район, п. заволжский
Телефон, факс	(8422379671)
Адрес электронной почты	zawolgds@yandex.ru
Учредитель	Администрация муниципального образования Тверской области «Калининский район»

Дата создания	2005год
Лицензия	23.03.2016 рег. № 137 серия 69 Л01 № 0001778 срок действия бессрочно

Муниципальное дошкольное образовательное учреждение «Заволжский датский сад «Колосок» (далее – МДОУ) расположено в жилом районе поселка вдали от производящих предприятий и торговых мест. Здания МДОУ построен по типовому проекту. Проектная наполняемость на 180 мест. Общая площадь здания 1448 кв. м, из них площадь помещений, используемых непосредственно для нужд образовательного процесса, 1381 кв. м.
Дополнительные помещения для занятий – 67 кв. м.

Цель деятельности МДОУ – осуществление образовательной деятельности по реализации образовательных программ дошкольного образования.

Предметом деятельности Детского сада является формирование общей культуры, развитие физических, интеллектуальных, нравственных, эстетических и личностных качеств, формирование предпосылок учебной деятельности, сохранение и укрепление здоровья воспитанников.

Режим работы Детского сада

Рабочая неделя – пятидневная, с понедельника по пятницу. Длительность пребывания детей в группах – 12 часов. Режим работы групп – с 7:00 до 19:00.

Аналитическая часть

I. Оценка системы управления организации

Управление Детским садом осуществляется в соответствии с действующим законодательством и уставом Детского сада.

Управление Детским садом строится на принципах единоначалия и коллегиальности. Коллегиальными органами управления являются: управляющий совет, педагогический совет, общее собрание работников. Единоличным исполнительным органом является руководитель – заведующий.

Органы управления, действующие в Детском саду

Наименование органа	Функции
Заведующий	Контролирует работу и обеспечивает эффективное взаимодействие структурных подразделений организации, утверждает штатное расписание, отчетные документы организации, осуществляет общее руководство Детским садом развития образовательной

	<p>организации;</p> <p>финансово-хозяйственной деятельности;</p> <p>материально-технического обеспечения</p>
Педагогический совет	<p>Осуществляет текущее руководство образовательной деятельностью Детского сада, в том числе рассматриваемых вопросов:</p> <p>развития образовательных услуг;</p> <p>регламентации образовательных отношений;</p> <p>разработки образовательных программ;</p> <p>выбора учебников, учебных пособий, средств обучения и воспитания;</p> <p>материально-технического обеспечения образовательного процесса;</p> <p>аттестации, повышении квалификации педагогических работников;</p> <p>координации деятельности методических объединений</p>
Общее собрание работников	<p>Реализует право работников участвовать в управлении образовательной организацией, в том числе:</p> <p>участвовать в разработке и принятии коллективного договора, Правил трудового распорядка, изменений и дополнений к ним;</p> <p>принимать локальные акты, которые регламентируют деятельность образовательной организации и связаны с правами и обязанностями работников;</p> <p>разрешать конфликтные ситуации между работниками и администрацией образовательной организации;</p> <p>вносить предложения по корректировке плана мероприятий организации, совершенствованию ее работы и развитию материальной базы</p>

Структура и система управления соответствуют специфике деятельности МДОУ. По итогам 2020 года система управления Детского сада оценивается как эффективная, позволяющая учесть мнение работников и всех участников образовательных отношений. В следующем году изменение системы управления не планируется.

II. Оценка образовательной деятельности

Образовательная деятельность в Детском саду организована в соответствии с Федеральным законом от 29.12.2012 № 273-ФЗ «Об образовании в Российской Федерации», ФГОС дошкольного образования, СП 2.4.3648-20 «Санитарно-эпидемиологические требования к устройству, организациям воспитания и обучения, отдыха и оздоровления детей и молодежи»

Образовательная деятельность ведется на основании утвержденной основной образовательной программы дошкольного образования, которая составлена в соответствии с ФГОС дошкольного образования, с учетом примерной образовательной программы дошкольного образования, санитарно-эпидемиологическими правилами и нормативами, с учетом недельной нагрузки.

МДОУ посещают 180 воспитанников в возрасте от 2,5 до 8 лет. В МДОУ сформировано 8 групп общеразвивающей направленности. Из них:

1 группа раннего возраста от 2,5 до 3 лет – 20 детей;

2 младшие группы в возрасте от 3 до 4 лет -42 ребенка;

2 средних группы в возрасте от 4 до 5 лет 47 детей;

2 старшие группы в возрасте от 5 до 6 лет 44 ребенка;

1 подготовительная к школе группа в возрасте от 5 до 8 лет -25 детей.

В 2020 году в детском саду для освоения основной образовательной программы дошкольного образования в условиях самоизоляции было предусмотрено проведение занятий в новых форматах с использованием дистанционных форм обучения. Было включено онлайн и записи занятий. Интернет ресурсы образовательных платформ дошкольного образования. Задания размещались и на сайте Детского сада. Выбор форм обучения прошло по заявлениям родителей исходя из имеющихся условий. Педагоги и специалисты проводили консультации и обмен опытом семей по вопросам домашнего обучения. Родители делились творческими находками, задавали вопросы о режиме дня, эмоциональной нагрузке.

Воспитательная работа

Чтобы выбрать стратегию воспитательной работы, в 2020 году проводился анализ состава семей воспитанников.

Характеристика семей по составу

Состав семьи	Количество семей	Процент от общего количества семей воспитанников
Полная	156	88
Неполная с матерью	21	11.8
Неполная с отцом	0	0
Оформлено опекунов	1	0,2%

ориентиров детского развития	во		во		во			
	41	23	127	72	10	5	168	95
Качество освоения Образовательных областей	95	53,5%	81	45,7	2	0,8%	178	99,2

В июне 2020года педагоги МДОУ проводили обследование воспитанников подготовительной группы на предмет оценки сфорсированности предпосылок к учебной деятельности в количестве 43 человек.

Задания позволили оценить уровень сформированности предпосылок к учебной деятельности: возможность работать в соответствии с фронтальной инструкцией (удержание алгоритма деятельности), умение самостоятельно действовать по образцу и осуществлять контроль, обладать определенным уровнем работоспособности, а также вовремя остановиться в выполнении того или иного задания и переключиться на выполнение следующего, возможностей распределения и переключения внимания, работоспособности, темпа, целенаправленности деятельности и самоконтроля.

Результаты педагогического анализа показывают преобладание детей с высоким и средним уровнями развития при прогрессирующей динамике на конец учебного года, что говорит о результативности образовательной деятельности в МДОУ .

IV. Оценка организации учебного процесса (воспитательно -образовательного процесса)

В основе образовательного процесса в Детском саду лежит взаимодействие педагогических работников, администрации и родителей. Основными участниками образовательного процесса являются дети, родители, педагоги.

Основные формы организации образовательного процесса:

- совместная деятельность педагогического работника и воспитанников в рамках организованной образовательной деятельности, ро освоению основной общеобразовательной программы;
- самостоятельная деятельность воспитанников под наблюдением педагогического работника.

Занятия в рамках образовательной деятельности с детьми младших групп ведётся по подгруппам.

Продолжительность занятий соответствует СанПин.1.2.3685-21 и составляет:

- в группах с детьми от 1,5 до 3 лет =до 10 минут;
- в группах с детьми от 3 до 4 лет- до 15 минут;
- в группах с детьми от 4 до 5 лет –до 20 минут;

- в группах с детьми от 5 до 6 лет –до 25 минут;
- в группах с детьми от 6 до 8 лет –до 30 минут.

Между занятиями в рамках образовательной деятельности предусмотрены перерывы продолжительностью не менее 10 минут.

Основной формой занятия является игра. Образовательная деятельность с детьми строится с учётом индивидуальных особенностей детей и их способностей. Выявление и развитие способностей воспитанников осуществляется в любых формах образовательного процесса.

Чтобы не допустить распространение короновирусной инфекции , администрация Детского сада ввела в 2020 году дополнительные ограничительные и профилактические меры в соответствии с СП 3.1/2.4.3598 – 20 :

- ежедневный усиленный фильтр воспитанников и работников – термометрию с помощью бесконтактных термометров и опрос на наличие признаков инфекционных заболеваний.

Лица с признаками инфекционных заболеваний изолируются, а детский сад уведомляет территориальный орган Роспотребнадзора.

- еженедельную генеральную уборку с применением дезинфицирующих средств разведенных в концентрациях по вирусному режиму;

- ежедневную влажную уборку с обработкой всех контактных поверхностей, игрушек и оборудования дезинфицирующими средствами;

- дезинфекцию посуды , столовых приборов после каждого использования;;

- бактерицидные установки в групповых комнатах;

- частое проветривание групповых комнат в отсутствие воспитанников ;

- проведение всех занятий в помещениях групповой ячейки или на открытом воздухе отдельно от других групп;

- требование о заключении врача об отсутствии медицинских противопоказаний для пребывания в Детском саду ребёнка, который переболел или контактировал с больным COVID—19.

V. Оценка функционирования внутренней системы оценки качества образования

В МДОУ утверждено положение о внутренней системе оценки качества образования Мониторинг качества образовательной деятельности в 2020 году показал хорошую работу педагогического коллектива по всем показателям.

Состояние здоровья и физического развития воспитанников удовлетворительные. 98 процентов детей успешно освоили образовательную программу дошкольного образования в своей возрастной группе. Воспитанники подготовительных групп показали высокие показатели готовности к школьному обучению и в течение года воспитанники МДОУ успешно участвовали в конкурсах и мероприятиях различного уровня.

В период с 11.02.2021 по 15.02.2021 проводилось анкетирование 104 родителей, получены следующие результаты:

доля получателей услуг, положительно оценивающих доброжелательность и вежливость работников организации, – 97 процент;

доля получателей услуг, удовлетворенных компетентностью работников организации, – 100 процента;

доля получателей услуг, удовлетворенных материально-техническим обеспечением организации, – 64 процентов;

доля получателей услуг, удовлетворенных качеством предоставляемых образовательных услуг, – 84 процента;

доля получателей услуг, удовлетворенных качеством обеспечением качества питания – 86 процентов;

доля получателей услуг, удовлетворенных применением дистанционных технологий -88 процентов;

доля получателей услуг, удовлетворенных доступностью информации о жизни и успехах ребенка в детском саду – 97 процентов;

доля получателей услуг, удовлетворенных взаимодействием с администрацией и педагогами, оперативностью рассматривания предложений и замечаний их учитывание при дальнейшей работе -96 процентов:

доля получателей услуг, удовлетворенных обеспечением безопасным пребыванием детей в детском саду – 97 процентов;

доля получателей услуг, удовлетворенных созданием условий для сохранения и укрепления здоровья ребенка -92 процента .

Анкетирование родителей показало высокую степень удовлетворенности качеством предоставляемых услуг.

VI. Оценка кадрового обеспечения

МДОУ укомплектован педагогами на 100 процентов согласно штатному расписанию. Всего работают 35 человек. Педагогический коллектив МДОУ насчитывает 19 специалистов. Соотношение воспитанников, приходящихся на 1 взрослого:

воспитанник/педагоги – 10/1;

воспитанники/все сотрудники – 24/1.

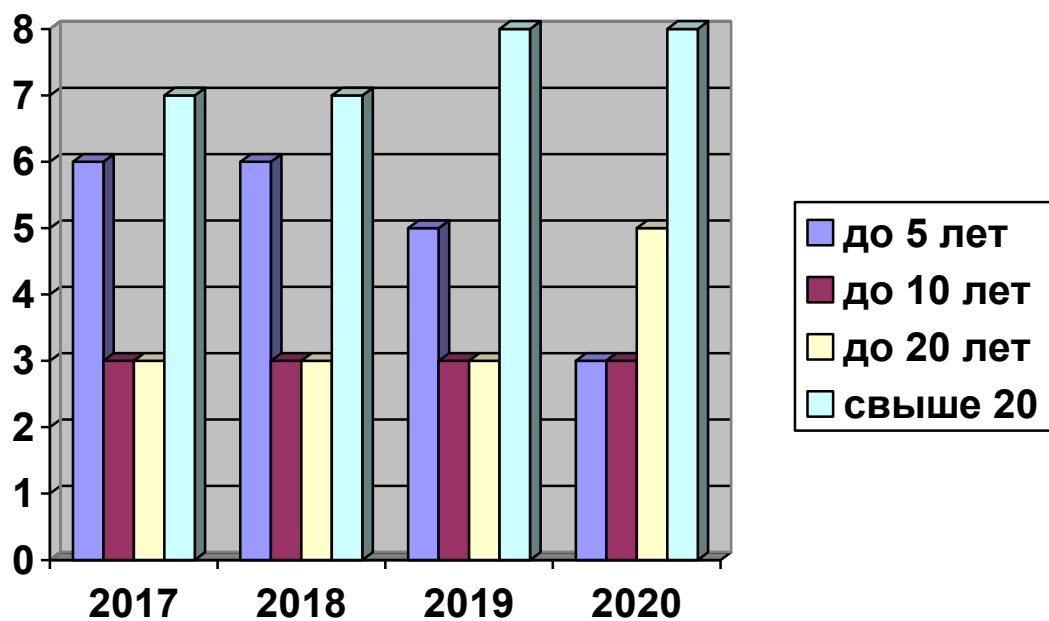
За 2020 год педагогические работники не аттестовались (согласно графика)

Курсы повышения квалификации в 2020 году не проходили.

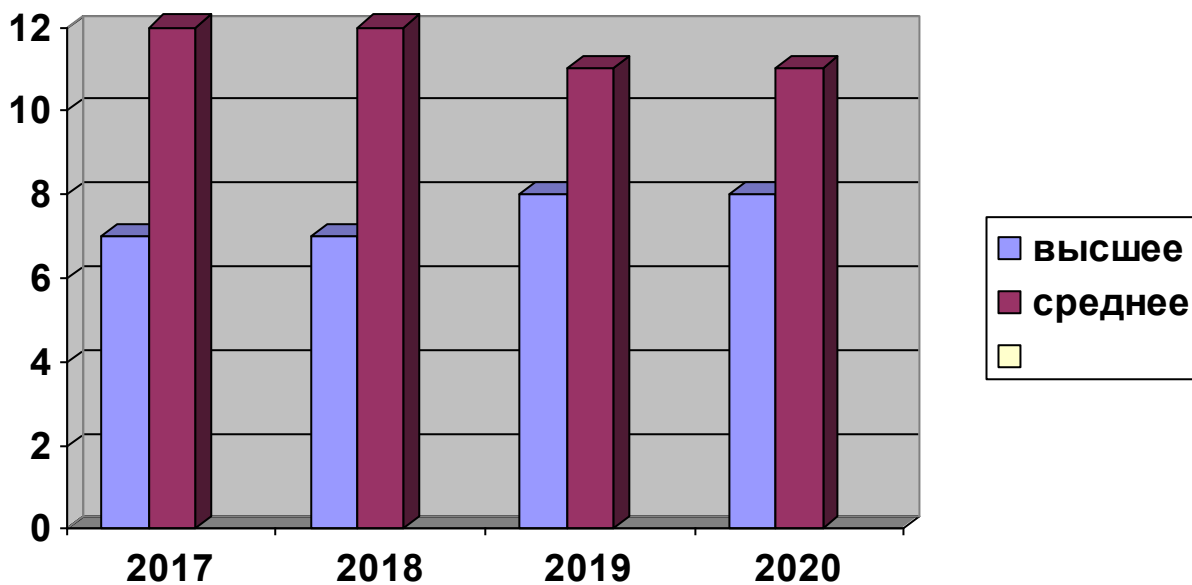
Прошел курсовую профессиональную переподготовку 1 педагог.

По итогам 2020 года Детский сад готов перейти на применение профессиональных стандартов. Из 19 педагогических работников Детского сада 19 соответствуют квалификационным требованиям профстандарта «Педагог». Их должностные инструкции соответствуют трудовым функциям, установленным профстандартом «Педагог»

Диаграмма с характеристиками кадрового состава МДОУ



Образование педагогических работников



В 2020 году педагоги МДОУ приняли участие:

В конкурсах профессионального мастерства по дидактическим играм, лучшим педагогическим практикам на районном и федеральных уровнях.,

Педагоги постоянно повышают свой профессиональный уровень, эффективно участвуют в работе методических объединений, знакомятся с опытом работы своих коллег и других дошкольных учреждений, а также саморазвиваются.

Все это в комплексе дает хороший результат в организации педагогической деятельности и улучшении качества образования и воспитания дошкольников. МДОУ посещают 3 детей с ОВЗ.

Педагогическая диагностика показала, что эти дети имеют нормы в познавательном развитии, жизнедеятельность детей во время пребывания в ДООУ в щадящем режиме.

VI. Оценка учебно-методического и библиотечно-информационного обеспечения

В Детском саду библиотека является составной частью методической службы.

Библиотечный фонд располагается в методическом кабинете, кабинетах специалистов, группах МДОУ. Библиотечный фонд представлен методической литературой по всем образовательным областям основной общеобразовательной программы, детской художественной литературой, периодическими изданиями, а также другими информационными ресурсами на различных электронных носителях. В каждой возрастной группе имеется банк необходимых учебно-методических пособий, рекомендованных для планирования воспитательно-образовательной работы в соответствии с обязательной частью ООП.

В 2020 году МДОУ пополнил учебно-методический комплект к примерной общеобразовательной программе дошкольного образования «От рождения до школы» в соответствии с ФГОС.

Приобрели наглядно-дидактические пособия:

серии «Мир в картинках», «Рассказы по картинкам», «Расскажите детям о...», «Играем в сказку», «Грамматика в картинках», «Искусство детям»;
картины для рассматривания, плакаты;
комплексы для оформления родительских уголков;
рабочие тетради для обучающихся.

Оборудование и оснащение методического кабинета достаточно для реализации образовательных программ. В методическом кабинете созданы условия для возможности организации совместной деятельности педагогов. Однако кабинет недостаточно оснащен техническим и компьютерным оборудованием.

Информационное обеспечение МДОУ включает:

информационно-телекоммуникационное оборудование - 3 принтерами, 2 DVD-плеерами, проектором мультимедиа;

программное обеспечение – позволяет работать с текстовыми редакторами, интернет - ресурсами, фото-, видеоматериалами, графическими редакторами.

В МДОУ учебно-методическое и информационное обеспечение достаточно для организации образовательной деятельности и эффективной реализации образовательных программ.

VII. Оценка материально-технической базы

В МДОУ сформирована материально-техническая база для реализации образовательных программ, жизнеобеспечения и развития детей. В МДОУ оборудованы помещения:

групповые помещения – 8;
 кабинет заведующего – 1;
 методический кабинет – 1;
 музыкально - физкультурный (совмещен со спортивным) – 1;
 пищеблок – 1;
 прачечная – 1;
 кабинет главного бухгалтера -1;
 медицинский кабинет – 1.

При создании предметно-развивающей среды воспитатели учитывают возрастные, индивидуальные особенности детей своей группы. Оборудованы групповые комнаты, включающие игровую, познавательную, обеденную зоны.

В 2020 году заменены входные двери в младшую группу, медицинский кабинет, противопожарные двери в прачечной, проведено категорирование класса пожарной безопасности помещений Детского сада. Проведен косметический ремонт группы «Звездочки»

Материально-техническое состояние МДОУ и территории соответствует действующим санитарно-эпидемиологическим требованиям к устройству, содержанию и организации режима работы в дошкольных организациях, правилам пожарной безопасности, требованиям охраны труда.

Результаты анализа показателей деятельности организации

Данные приведены по состоянию на 30.12.2020.

Показатели	Единица измерения	Количество
Образовательная деятельность		
Общее количество воспитанников, которые обучаются по программе дошкольного образования в том числе обучающиеся:	человек	178
в режиме полного дня (8–12 часов)		176
в режиме кратковременного пребывания (3–5 часов)		2
в семейной дошкольной группе		0
по форме семейного образования с психолого-педагогическим сопровождением, которое организует детский сад		0
Общее количество воспитанников в возрасте до трех лет	человек	20

Общее количество воспитанников в возрасте от трех до восьми лет	человек	158
Количество (удельный вес) детей от общей численности воспитанников, которые получают услуги присмотра и ухода, в том числе в группах:	человек (процент)	
8–12-часового пребывания		178(100%)
12–14-часового пребывания		0 (0%)
круглосуточного пребывания		0 (0%)
Численность (удельный вес) воспитанников с ОВЗ от общей численности воспитанников, которые получают услуги:	человек (процент)	
по коррекции недостатков физического, психического развития		0 (0%)
обучению по образовательной программе дошкольного образования		3 (1,6%)
присмотру и уходу		0 (0%)
Средний показатель пропущенных по болезни дней на одного воспитанника	день	2
Общая численность педагогов, в том числе количество педагогов:	человек	19
с высшим образованием		9
высшим образованием педагогической направленности (профиля)		9
средним профессиональным образованием		10
средним профессиональным образованием педагогической направленности (профиля)		0
Количество (удельный вес численности) педагогических работников, которым по результатам аттестации присвоена квалификационная категория, в общей численности педагогических работников, в том числе:	человек (процент)	9 (47%)
с высшей		3(16%)
первой		6 (32%)

Количество (удельный вес численности) педагогических работников в общей численности педагогических работников, педагогический стаж работы которых составляет: до 5 лет	человек (процент)	4(21%)
больше 30 лет		5 (26%)
Количество (удельный вес численности) педагогических работников в общей численности педагогических работников в возрасте: до 30 лет	человек (процент)	4 (22%)
от 55 лет		4 (22%)
Численность (удельный вес) педагогических и административно-хозяйственных работников, которые за последние 5 лет прошли повышение квалификации или профессиональную переподготовку, от общей численности таких работников	человек (процент)	17 (77%)
Численность (удельный вес) педагогических и административно-хозяйственных работников, которые прошли повышение квалификации по применению в образовательном процессе ФГОС, от общей численности таких работников	человек (процент)	17 (77%)
Соотношение «педагогический работник/воспитанник»	человек/чело век	19/178
Наличие в детском саду: музыкального руководителя	да/нет	да
инструктора по физической культуре		да
учителя-логопеда		нет
логопеда		нет
учителя-дефектолога		нет
педагога-психолога		да
Инфраструктура		
Общая площадь помещений, в которых осуществляется образовательная деятельность, в расчете на одного воспитанника	кв. м	
Площадь помещений для дополнительных видов деятельности воспитанников	кв. м	
Наличие в детском саду: физкультурного зала	да/нет	да

музыкального зала		да
прогулочных площадок, которые оснащены так, чтобы обеспечить потребность воспитанников в физической активности и игровой деятельности на улице		да

Анализ показателей указывает на то, что МДОУ имеет достаточную инфраструктуру, которая соответствует требованиям СП 2.4.3648-20 «Санитарно-эпидемиологические требования к организациям воспитания и обучения, отдыха и оздоровления детей и молодежи» и позволяет реализовывать образовательные программы в полном объеме в соответствии с ФГОС ДО.

МДОУ укомплектован достаточным количеством педагогических и иных работников, которые имеют высокую квалификацию и регулярно проходят повышение квалификации, что обеспечивает результативность образовательной деятельности.

